

# COSMESI DEL CAPELLO IN FARMACIA

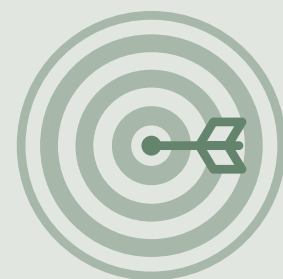
TINTURE NATURALI  
O CLASSICHE?  
ELEMENTI PER UN  
CORRETTO COUNSELING  
AL CLIENTE  
NELLA SCELTA DEL  
PRODOTTO PIÙ IDONEO,  
NEL RISPETTO DELLA  
SALUTE E DELL'ESTETICA



# indice

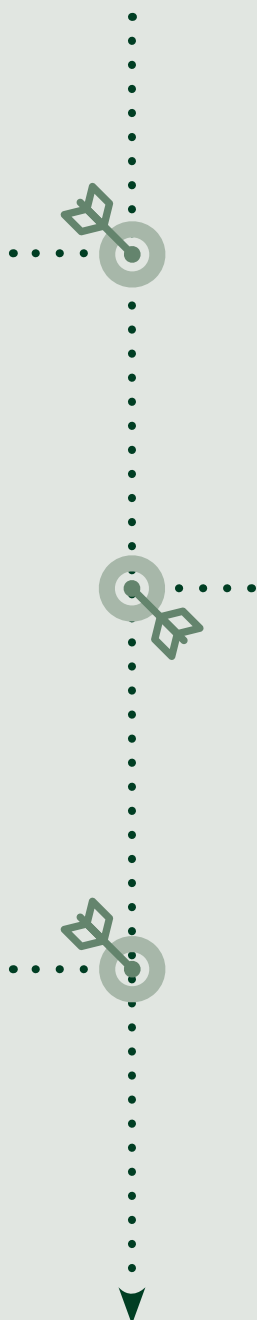
---

<b>1. Introduzione</b>	<b>4</b>
<b>2. Il capello</b>	<b>5</b>
2.1 La struttura del capello: midollo, corteccia e cuticole	6
2.2 Capelli: Tipologie e caratteristiche	7
2.2.1 Ciclo vitale	
2.3 Il colore naturale	9
<b>3. La colorazione capillare</b>	<b>10</b>
3.1 Le principali tipologie: permanente, semipermanente, temporanea	10
3.2 L'Hennè	12
<b>4. Le tinture più naturali e più efficaci per colorare in modo permanente</b>	<b>13</b>
4.1 Le caratteristiche delle colorazioni a basso contenuto di perossido di idrogeno	13
4.2 Gli estratti vegetali biologici	14
4.3 Le nuance	15



# Obbiettivi monografia

OFFRIRE LE NOZIONI  
BASE PER POTER  
VALUTARE LO  
STATO DI SALUTE  
DI CAPELLO E  
CUOIO CAPELLUTO  
IN FUNZIONE DI  
UN CORRETTO  
COUNSELING



ILLUSTRARE  
VANTAGGI E  
SVANTAGGI DELLE  
TRE PRINCIPALI  
CATEGORIE DI  
COLORAZIONI  
PER CAPELLO IN  
COMMERCIO

DIVULGARE  
LE PROPRIETÀ  
BENEFICHE DEGLI  
ESTRATTI NATURALI  
UTILIZZATI NELLE  
COLORAZIONI  
DI NUOVA  
GENERAZIONE

# 1. Introduzione

---

È bene soffermarsi un attimo a riflettere sul fatto che le tinture per i capelli risultano oggi tra i prodotti cosmetici più utilizzati e venduti. Cosa di cui non è difficile stupirsi, dato l'elevato livello dei risultati ottenibili. Successo confermato anche dai numeri: il mercato delle colorazioni per capelli, nell'ambito dell'Unione Europea, rappresenta circa l'8% del valore totale della produzione delle industrie cosmetiche.

Inizialmente nati con lo scopo principale di coprire l'incanutimento dei capelli, attualmente questi prodotti aiutano a sentirsi più giovani, attraenti, sensuali, rafforzando quella sana dose di autostima tanto utile a conferire sicurezza, sia nell'ambito dei rapporti interpersonali, sia in quello dei rapporti lavorativi.

Le molteplici tipologie di colorazione e le numerose nuance disponibili sul mercato consentono oggi di sperimentare e osare senza paura: ormai quasi nulla in fatto di colore è irreversibile e nocivo alla salute, pertanto le aspettative dell'utenza sono in costante e crescente aumento.

Per questo motivo anche il settore della farmacia non deve trovarsi impreparato ai possibili quesiti derivati dalla ricerca del "giusto" prodotto. Quella delle tinture per capelli è una scelta importante che deve essere supportata da una corretta consulenza, non solo estetica, anche scientifica. Non possono perciò mancare alcune basilari competenze soprattutto scientifiche, che rassicurino il consumatore e che lo informino sull'importanza della cura di questa preziosa, sensibile e delicata parte del corpo, considerata da sempre fonte di fascino e attributo di bellezza.

## 2. Il capello

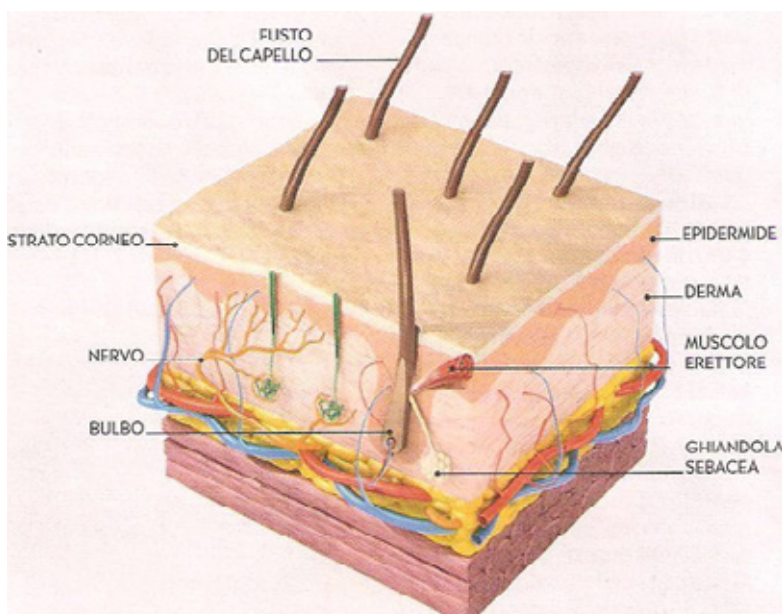
Il cuoio capelluto è l'area della cute che ricopre la testa alla base dei capelli, che nascono per fare da barriera ai raggi solari e contribuire alla termoregolazione cerebrale.

Il cuoio capelluto, dove risiedono la maggior parte delle ghiandole sebacee del corpo umano, contiene mediamente un numero di follicoli piliferi, produttori di peli/capelli, pari a 1200 per cm<sup>2</sup> alla nascita, che man mano diminuiscono con l'età: 600 a 30 anni, 400 a 60 anni.

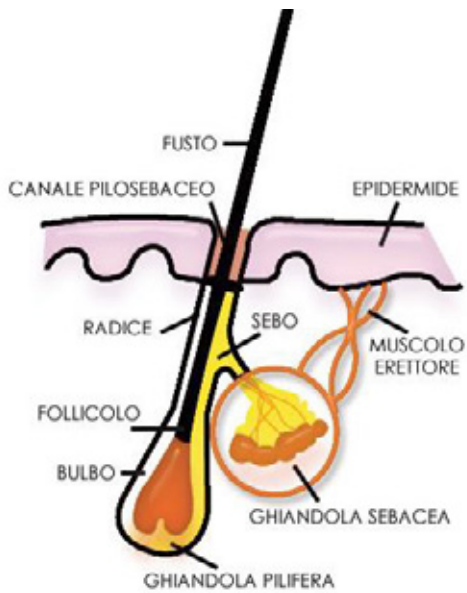
Alla base dei capelli quindi, radi o folti che siano, vi è dunque il cuoio capelluto, detto anche cute dei capelli, che altro non è che pelle! Costituito da una zona superficiale, l'epidermide, povera di pigmento e ben protetta dalla luce grazie alla presenza dei capelli e da una zona più profonda, il derma, nel quale sono presenti in maniera molto fitta i bulbi dei capelli.

Il cuoio capelluto è attraversato da numerosi capillari che attraverso il sangue apportano nutrimento al capello. Altre funzioni di vitale importanza per un corretto e sano ciclo vitale del capello vengono assolve dalle ghiandole sebacee e quelle sudoripare che, per mezzo di sebo e sudore, assicurano protezione e lubrificazione sia al cuoio capelluto che ai capelli.

Ad ogni bulbo corrisponde una ghiandola sebacea e dalla maggiore o minore attività della



ghiandola sebacea deriva una particolare caratteristica della capigliatura, così come possono dipendere anche alcuni problemi ad essa relativi. Infatti, se le ghiandole sebacee sono troppo attive, secernono molto sebo e i capelli risulteranno grassi, unti e pesanti; al contrario se la loro attività è eccessivamente ridotta e producono poco sebo, i capelli risulteranno poco elastici, secchi e facili alla rottura.



### 2.1 LA STRUTTURA DEL CAPELLO: MIDOLLO, CORTECCIA E CUTICOLE

Il follicolo pilifero è la struttura che dà origine al capello ed è composto di tre parti:

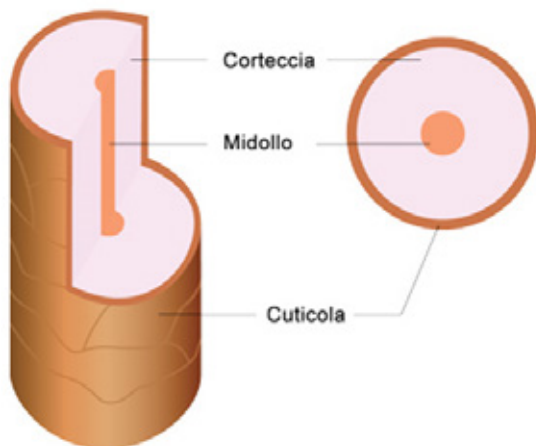
\_\_\_ **Il fusto** o stelo che è la parte visibile ed esterna al follicolo.

\_\_\_ **Il bulbo** che è situato nella parte più profonda del follicolo e contiene due-tre file di cellule sovrapposte a veloce riproduzione che costituiscono la matrice; tali cellule, via via che si riproducono, spingono verso l'alto quelle nate in precedenza. Durante la risalita le cellule

elaborano nel loro interno la cheratina andando incontro al "processo di cheratinizzazione" divenendo in questo modo progressivamente più rigide.

\_\_\_ **La radice** che corrisponde a tutta la parte del capello non visibile, cioè quella contenuta all'interno del follicolo stesso e nello spessore cutaneo.

Sezionando il capello in orizzontale si presentano tre zone fondamentali:



\_\_\_ **il Midollo**, cuore del capello che è formato da cellule arrotondate, disposte a colonne, generalmente separate fra loro da spazi d'aria che proteggono il capello dal freddo.

\_\_\_ **la Corteccia** che si trova al di sotto della cuticola e costituisce lo strato più spesso del capello (fusto), determinandone forma e consistenza. Contiene i pigmenti naturali, melanina, e le parti più umide della chioma.

\_\_\_ **la Cuticola**, pellicola esterna trasparente del capello che funge da barriera protettiva.

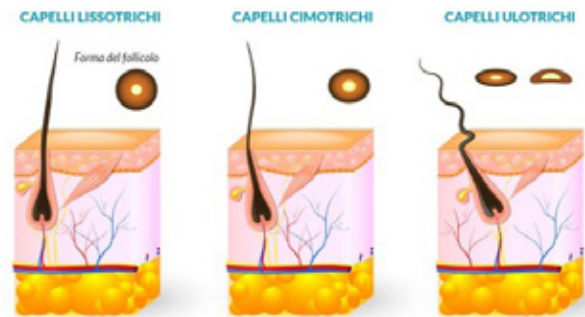
### 2.2 CAPELLI: TIPOLOGIE E CARATTERISTICHE

I capelli, a prescindere dal colore della pelle e da altre caratteristiche fisiche, sono costituiti soprattutto da proteine solide, la più conosciuta delle quali è la cheratina. Le proteine, infatti, rappresentano circa il 65-95% della struttura capillifera, mentre la percentuale restante è rappresentata da acqua e altri elementi. A seconda dell'etnia cui appartengono, gli esseri umani tendono ad avere tipi di capelli con caratteristiche morfologiche ben specifiche e differenti:

\_\_ **Cimotrichi:** tipici della razza indoeuropea, sono lisci o ondulati.

\_\_ **Ulotrichi:** tipici della razza africana, sono capelli ricci e crespi, o a spirale chiusa e quindi difficilmente pettinabili.

\_\_ **Lissotrichi:** tipici della razza asiatica e dei nativi americani e hanno la caratteristica di essere lisci.



Normalmente si descrivono i capelli con termini quali **“grossi”** o **“fini”**, **“mossi”** o **“lisci”**. Tuttavia, ci sono molti altri aspetti da considerare quando si analizzano i capelli: **consistenza, densità, forma, elasticità e porosità.**

**La consistenza:** è la misura della circonferenza del suo fusto.

Si classifica la consistenza dei capelli coi termini “grosso”, “fine” o “medio”. Il capello grosso è un capello più forte poiché più robusto. Questa robustezza può tuttavia rivelarsi un problema in fase di trattamento, in quanto il capello grosso tende a resistere alle colorazioni, alle permanenti e alle lisciature. Il capello fine, al contrario, è di solito facile da acconciare, ma può rovinarsi a causa dei trattamenti chimici.

**La densità:** descrive la loro quantità sulla testa di una persona.

Una capigliatura normale contiene in media 350 capelli per centimetro quadrato e un totale di circa 100.000 capelli su tutto lo scalpo. La densità influisce soprattutto sulle scelte legate alla pettinatura.

**La forma:** può essere liscia, mossa, riccia o a spirale.

Nel caso di una forma dritta e senza alcuna onda, si parla di capelli lisci. I capelli lisci possono essere grossi, normali o fini. I capelli mossi presentano invece delle onde.

**L’elasticità:** misura la capacità del capello di allungarsi e tornare al suo stato iniziale.

L’elasticità viene classificata in bassa, normale o alta. I capelli con alta e normale elasticità possono essere acconciati facilmente con bigodini, strumenti termici, eccetera, mentre i capelli con bassa elasticità risultano più difficili da arricciare, oppure perdono velocemente le onde artificiali.



**Porosità:** è la misura della capacità del capello di assorbire l'umidità.

Questa caratteristica è determinata dalle condizioni del livello della cuticola del capello e può essere bassa, normale o alta. Quando la cuticola è generalmente compatta e impedisce questa penetrazione, il capello è caratterizzato da bassa porosità. I capelli con bassa porosità sono difficili da trattare, poiché resistono alle colorazioni e alle permanenti. I capelli ad alta porosità sono capelli con la cuticola rialzata che, dunque, assorbono troppa umidità. Inoltre, questi capelli rilasciano anche molta della loro umidità interna e diventano facilmente disidratati e fragili. Quando si effettuano trattamenti chimici su capelli molto porosi è opportuno usare massima cautela per prevenire il danneggiamento della capigliatura.

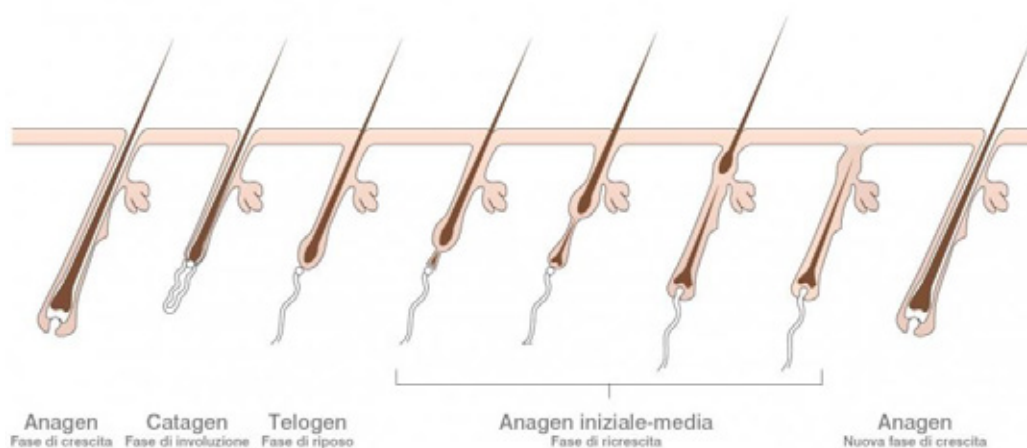
### 2.2.1 Ciclo vitale dei capelli

A prescindere dalle caratteristiche fisiche ed etniche, i capelli crescono ad una velocità media di 0,3 mm al giorno, circa 1 cm ogni mese e secondo un ciclo ben preciso che può essere suddiviso in tre fasi:

\_\_ la prima, **Anagen o di crescita**, ha una durata variabile dai 2 ai 7 anni con grandi differenze tra uomo e donna (nell'uomo arriva ai 4 anni, nella donna fino ai 7). Nei follicoli in Anagen, le cellule agiscono per formare progressivamente il capello che cresce di circa 1 centimetro al mese nell'uomo e di 1 centimetro e mezzo nella donna. La crescita dei capelli è determinata dal patrimonio genetico, perciò è variabile da soggetto a soggetto;

\_\_ la seconda, **Catagen o di regressione**, dura dalle 2 alle 3 settimane ed è determinata dal progressivo arresto delle funzioni attive. Questa fase è indispensabile perché peli e capelli non crescano senza limite. Il bulbo risale fino alla superficie cutanea e si prepara alla fase successiva;

\_\_ la terza, **Telogen o di riposo**, la cui durata varia tra i 2 e i 3 mesi costituisce la fase di eliminazione del capello. Questo, ormai morto, viene gradualmente "spinto" via dal nuovo capello in crescita che giace all'interno del cuoio capelluto.







### 2.3 IL COLORE NATURALE

Un capello naturale è un capello che ha uno strato squamoso integro, non rovinato da agenti chimici. La luce che si riflette su di esso consente, come uno specchio, di rilevare il colore naturale del capello stesso in tutta la sua naturale lucentezza.

All'interno dello strato squamoso del capello sono presenti i melanociti, cellule che hanno il compito di produrre melanina, a seconda della cui tipologia e quantità il colore dei capelli può variare.

La melanina è presente nel capello in piccoli granuli, detti pigmenti, questi ultimi evidenziano tutto il loro colore attraverso lo strato squamoso del capello, che essendo trasparente permette appunto, la visibilità di questi micro-granuli colorati attribuendo al capello il colore.

In natura esistono tre differenti tipi di melanina che, miscelati tra loro, danno vita al colore naturale:

\_\_\_ **Eumelanina:** nera e marrone o bruna (livello da 1 a 5)

\_\_\_ **Tricosiderina:** rossa (livello da 5 a 7)

\_\_\_ **Feomelanina:** rossa e gialla (livello da 8 a 10)

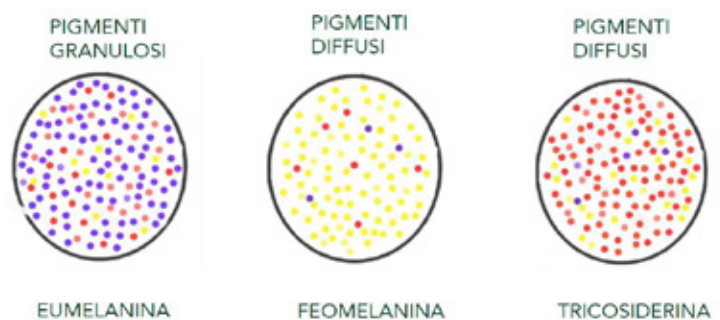
Ogni individuo è dotato di tutte e tre le tipologie melaniniche, ma a seconda della prevalenza dell'una rispetto all'altra, il colore dei capelli varia.

Il riflesso (o gradazione) è anch'esso determinato dalla quantità e dal tipo di melanina e risalta quando il capello

è colpito dalla luce. Più i capelli sono scuri e più difficile sarà rilevarne i riflessi. Le varie possibilità di concentrazioni di melanina consentono quindi un'infinita varietà di riflessi, i più comuni sono il rosso, il ramato, il cenere e il dorato.

Quando nella papilla non si formano più i pigmenti o se ne formeranno in numero limitato, il capello imbiancherà. Le cause d'incanutimento possono avere diversificate origini: circolatorie, nervose e ormonali.

Quando si vanno a trattare i capelli, con colorazioni cosmetiche, bisogna sempre tener conto del colore di base, perché ogni colorazione utilizzata andrà a sommarsi al colore naturale, anche nel caso dei capelli bianchi la piccola percentuale andrà ad influire sul risultato.



# 3. La colorazione capillare

---



Il settore dei coloranti per capelli è andato incontro a continui progressi, sia per quanto riguarda l'aspetto chimico e tecnologico dei procedimenti produttivi – che consente di ottenere molecole di sempre più elevata purezza – sia per quanto riguarda il profilo tossicologico.

Oltre ai coloranti, questi cosmetici vengono

arricchiti di sostanze idratanti, protettive e nutrienti che a fine trattamento renderanno il capello, non solo colorato, ma anche morbido, lucido e setoso.

Secondo le statistiche ufficiali, le colorazioni per i capelli sono utilizzate da oltre il 60% delle donne, con una frequenza di utilizzo di 6-8 volte l'anno.

## 3.1 LE PRINCIPALI TIPOLOGIE: PERMANENTE, SEMIPERMANENTE, TEMPORARY

In base alla durata dell'effetto di colorazione, si distinguono tre categorie principali di coloranti: colorazione permanente, colorazione semipermanente e colorazione temporanea.

### La colorazione permanente

Questo tipo di colorazione consente di cambiare radicalmente il colore dei capelli in quanto modificano la struttura naturale del capello, penetrando nel fusto. Questo avviene grazie al processo di ossidazione ottenuto mescolando la crema/gel con il perossido d'idrogeno. Queste reazioni devono avere un pH alcalino e l'ausilio di un ossidante (acqua ossigenata). L'agente alcalino funziona aprendo lo strato esterno del capello e facendo così penetrare in profondità l'ossidante e l'agente colorante. I coloranti a ossidazione, dunque, cambiano i naturali pigmenti dei capelli, regalando un colore permanente, che non può essere eliminato con i lavaggi. L'effetto è duraturo ed è indicato sia per colorare i capelli grigi sia per ottenere nuove colorazioni della chioma, più o meno intense.

### **Vantaggi**

\_\_\_ La possibilità di ottenere molteplici nuance di colorazione, intense e durevoli nel tempo che coprono perfettamente i capelli bianchi.

### **Svantaggi**

\_\_\_ A contatto con il cuoio capelluto e con la fronte, possono risultare causa di reazioni allergiche o di sensibilizzazione anche pericolose.

\_\_\_ Un uso prolungato può sfibrare il capello indebolendolo: diventa più fine, poco elastico e talvolta dall'aspetto crespo.

### **La colorazione semi-permanente**

Le tinte semi-permanenti non contengono né ammoniaca né acqua ossigenata, non sfruttano perciò reazioni per la colorazione dei capelli. Il colore si fissa in modo omogeneo ma temporaneo e scarica man mano con la detersione. I pigmenti, in grado di penetrare nel capello, si dispongono sulla cuticola ed al suo interno, fissandosi attorno alla corteccia, senza modificare la naturale melanina dei capelli.

### **Vantaggi**

\_\_\_ Non è necessario provocare una reazione chimica per sviluppare la colorazione.

\_\_\_ Hanno una percentuale di copertura dei capelli bianchi pari al 30 - 40%.

\_\_\_ Offrono numerose sfumature di colore.

### **Svantaggi**

\_\_\_ I coloranti e gli ingredienti utilizzati possono dare origine a problemi di irritazione, specie nei soggetti sensibili.

\_\_\_ Possibili interazioni deboli tra coloranti e capelli.

### **La colorazione temporanea**

Le colorazioni temporanee non contengono né ammoniaca né ossidanti e non alterano il colore di base del capello e nemmeno lo schiariscono; permettono di cambiare colore con una azione molto delicata sul capello e un risultato non impegnativo. I coloranti creano attorno al capello un film trasparente in grado di "trattenere" i pigmenti, così che il colore possa durare conferendo anche maggiore corposità e brillantezza ai capelli. Durano pochi shampoo, in genere dai 4 ai 6 massimo.

### **Vantaggi**

\_\_\_ Non ossida i capelli

\_\_\_ Non contiene ammoniaca

\_\_\_ Non sensibilizza la fibra capillare

### **Svantaggi**

\_\_\_ Copre solamente un 10/15% dei capelli bianchi.

### 3.2 L'HENNÉ

L'Henné è un arbusto spinoso dalle cui foglie e rami essiccati e macinati si ricava una polvere giallo-verdastra che viene sin dai tempi antichi utilizzata per la colorazione dei capelli, specie per creare nuance e riflessi caldi, tendenti al rosso. Il suo nome scientifico è *Lawsonia Inermis* e rappresenta un'alternativa naturale alla classica tintura dei capelli. È noto, specie in ambito tricologico, come l'Henné naturale svolga numerose azioni positive sui capelli: permette di renderli più disciplinati e più lisci oltre che fungere da sebo-regolatore e agisce sui capelli rovinati apportando notevoli benefici in breve tempo. Sul cuoio capelluto agisce con un effetto riequilibrante, utile per combattere la seborrea e la forfora grassa.

L'Henné è disponibile in commercio in due versioni: Henné naturale e Henné Picramoso, ossia *Lawsonia* pura al 100%, senza aggiunta di altri ingredienti e l'Henné con aggiunta di picramato (di sodio), aggiunta chimica non dannosa per i capelli e cute, se la sua quantità viene limitata entro un range dello 0,2%.

#### Henné naturale

Vira più sull'arancio e necessita di tempi di posa molto lunghi, minimo 3 ore per avere dei risultati visibili. Maggiore sarà il tempo di posa, maggiore sarà il risultato. Può essere usato senza problemi anche su capelli tinti, dopo la preparazione ha bisogno di ossidarsi quindi non va applicato subito sui capelli.



#### Henné picramoso

Dona una colorazione più forte e intensa rispetto a quello naturale, che vira al rosso fuoco, e appena applicata scurisce i capelli. Il tempo di posa è molto ridotto rispetto a quello dell'Henné naturale, un paio d'ore garantiscono già risultati evidenti. Questa tipologia di Henné infatti annulla i tempi di ossidazione, in quanto il colore una volta preparato viene subito rilasciato sul capello. Attenzione che l'Henné picramoso, se usato su capelli tinti di recente, potrebbe dare risultati inattesi, in tal caso è consigliata una prova su una piccola ciocca di capelli prima di procedere alla completa applicazione.

## 4. Le tinture più naturali ed efficaci per colorare in modo permanente e sano

---

L'utilizzo di tinture permanenti arricchite da estratti vegetali è una modalità sempre più diffusa sia nell'uso domestico che nei saloni professionali. Il vantaggio principale di questa tipologia di tintura "più naturale" è che la sua formula più delicata agisce conferendo ai capelli morbidezza, lucentezza e un risultato colore efficace minimizzando al tempo stesso il rischio di irritazione del cuoio capelluto.

### **4.1 LE CARATTERISTICHE DELLE COLORAZIONI A BASSO CONTENUTO DI PEROSSIDO DI IDROGENO**

La caratteristica principale di questo tipo di colorazione è l'assenza di ammoniaca, resorcina, parabeni, alcool e profumo. Inoltre, per ottenere la soluzione più naturale e assicurare la perfetta copertura dei capelli bianchi, utilizza il livello più basso possibile di pigmenti chimici. Tali colorazioni impiegano anche il più basso livello di concentrazione di perossido di idrogeno (inferiore al 3% dopo la miscelazione) per garantire il risultato desiderato senza stressare la struttura del capello.

Questo si traduce in un prodotto che fornisce le più alte garanzie di rispetto della cute (minori problemi irritativi) e del capello, che grazie agli estratti vegetali, viene nutrito e protetto, conferendogli un aspetto più luminoso e sano.

### 4.2 GLI ESTRATTI VEGETALI BIOLOGICI

Ma i benefici delle tinture naturali non si limitano alla colorazione, esse rappresentano a tutti gli effetti veri e propri trattamenti di bellezza per i capelli. Questo perché il loro composto viene integrato di numerosi estratti vegetali biologici che gli conferiscono particolari benefici: protezione di capello e cuoio capelluto, nutrizione, lucentezza ed esaltazione del colore.

#### ESTRATTI A BENEFICIO DELLA NUTRIZIONE DEL CAPELLO

##### **Aloe Vera Barbadensis**

Ricca in vitamine e minerali naturali, svolge un'intensa azione nutriente e veicola il colore all'interno delle fibre del capello senza danneggiarle.



##### **Limnanthes Alba**



L'olio estratto dai suoi semi, particolarmente ricco in acidi grassi, ripristina efficacemente la barriera lipidica naturale del capello. Ricco di vitamine E ed F, proteine, fibre, amminoacidi e glucosio, dona corpo e luminosità al capello. Inoltre, grazie alle eccellenti qualità ristrutturanti, aiuta a preservare la durata e l'intensità del colore.

##### **Echinacea Angustifolia**

Tra i 9 differenti tipi di Echinacea, l'Angustifolia contiene i principi attivi più importanti per capello e cute, tra cui gli olii acidi, la betaina e polisaccaridi, elementi influenti sull'azione idratante, rigenerante e nutritiva del capello oltre che sull'azione protettiva sulla cute.



##### **Betula Alba**



La Betulla Bianca o argentata è un importante membro della famiglia delle betulle. Il suo colore argenteo è dovuto alla betulina, sostanza dall'elevato potere emolliente particolarmente predisposta a rilasciare i suoi benefici su capelli e cute.

#### ESTRATTI A BENEFICIO DELLA PROTEZIONE DEL CUIO CAPELLUTO

##### **Hamamelis Virginiana**

Ricca in olii essenziali, tra i quali olii acidi e flavonoidi, dona ai capelli intensità e lucentezza e svolge al tempo stesso un'azione tonificante, emolliente e purificante.



## ESTRATTI A BENEFICIO DEL COLORE

### **Cinchona Calisaya**

L'estratto della corteccia di china agisce come un agente sebo-regolatore, rafforza e protegge i capelli e la cute.



### **Rheum Palmatum**

Gli estratti di radice di rabarbaro donano luminosità e tono ai capelli, fissano il colore svolgendo al contempo una forte azione anti-infiammatoria.

### **Juglans Regia**

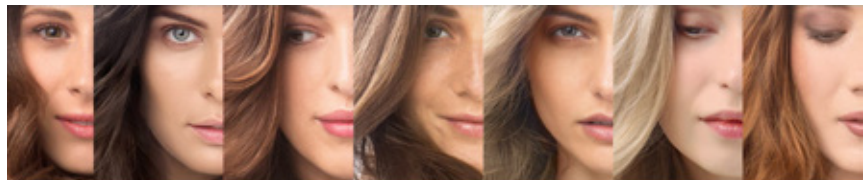
Il mallo di noce possiede proprietà purificanti e nutritive, intensifica il colore e svolge un'azione antisettica su capelli e cute.



## 4.3 LE NUANCES

Le palette di colori naturali per capelli vengono spesso armonizzate sui colori naturali dei capelli. Riservando i contrasti particolarmente accesi a giovani audaci e a meno giovani dallo spirito e dal gusto particolarmente originale, in genere si consiglia sempre di optare per una colorazione tono su tono e creare una tinta multidimensionale, in tutta dolcezza e con il miglior risultato finale.

Da una serie di colori base che prevedono toni naturali, i caldi ramati o dorati, ai più audaci toni freddi,



sul mogano, sul cenere... fino ad arrivare a quelli più intensi, anche la palette della colorazione permanente più delicate, oggi consente di spaziare in una vasta gamma di colori, così da consentire di esprimere la propria personalità liberamente, ma con le accorte tutele verso sé stessi.

### **Le nuance naturali**

Sono da consigliare a chi desidera semplicemente mantenere o ravvivare il proprio colore naturale.

### **Le nuance dai toni caldi: ramati, dorati, rosso porpora e arancione**

Suggerite per chi desidera un colore ramato ricco di sfumature, oppure, riflessi biondo o castano dorati, o ancora, se usati in associazione ad altre nuance, per donare carattere e personalità al colore di base.

### **Le nuance dai toni freddi: mogano, cenere, prugna, violet e biondo sabbia**

Indicate per chi desidera aggiungere riflessi castano e biondo naturale a capelli dall'aspetto e dal colore spento, oppure per attenuare l'effetto di riflessi indesiderati, tendenti al rame o al rosso. Vengono anche utilizzate in associazione ad altre nuance, per creare un look più personalizzato.




## CONCLUSIONI

IN UN MERCATO CON UNA COSÌ AMPIA OFFERTA DI PRODOTTI DI COLORAZIONE PERMANENTE, SENZA NULLA TOGLIERE AL RISULTATO FINALE, OGGI È POSSIBILE SCEGLIERE LA SOLUZIONE PIÙ SICURA, PIÙ NATURALE E PIÙ ADATTA ALLE ESIGENZE SPECIFICHE DI OGNI TIPOLOGIA DI CAPELLO.

I CONSUMATORI SONO SEMPRE PIÙ ATTENTI E INFORMATI, CONSIGLIARLI E INDIRIZZARLI VERSO QUELLE PROPOSTE CHE RISULTANO ESSERE PIÙ DELICATE PER CAPELLI E CUIOIO CAPELLUTO COSTITUISCE COSÌ UN VALORE AGGIUNTO PER OGNI BUON CONSULENTE.

CONOSCERE PER POI POTER SUGGERIRE IL CORRETTO PRODOTTO: SAPER LEGGERE LA LISTA DEGLI INGREDIENTI RIPORTATI SULLA CONFEZIONE, SAPER RICONOSCERE LE CERTIFICAZIONI E LE ATTESTAZIONI DI NATURALITÀ ATTRIBUITI AD UN PRODOTTO E VIA DICENDO, SONO PROVA DI COMPETENZA E COSTITUISCONO UN EFFICACE STRUMENTO DI FIDELIZZAZIONE DEL CLIENTE PER OGNI PROFESSIONISTA IN FARMACIA.

LE COLORAZIONI CAPILLARI DEVONO OVVIAMENTE RISPETTARE GLI STANDARD DI SICUREZZA IMPOSTI DALLA LEGGE, COSÌ COME DEVONO RIPORTARE TUTTE LE ISTRUZIONI E LE AVVERTENZE NECESSARIE PER UN CORRETTO USO. L'INDUSTRIA EUROPEA DEI COLORANTI PER CAPELLI INFATTI LAVORA CONTINUAMENTE CON IL COMITATO SCIENTIFICO SULLA SICUREZZA DEL CONSUMATORE (SCCS) DELLA COMMISSIONE EUROPEA PROPRIO PER GARANTIRE I PIÙ ALTI REQUISITI DI SICUREZZA IN MATERIA DI COLORAZIONE CAPILLARE.





# Key points prodotto



## **COLORAZIONE PERMANENTE TESTATA DERMATOLOGICAMENTE SU PELLE SENSIBILE**

La sua formula finemente bilanciata è adatta anche alle persone con pelle sensibile o più in generale attente alla salute dei capelli e al rispetto della cute..



## **100% COPERTURA DEI CAPELLI BIANCHI FIN DALLA PRIMA APPLICAZIONE**



## **SENZA AMMONIACA- RESORCINA -PARABENI -ALCOOL E PROFUMO**

Herbatint utilizza ingredienti nickel tested e gluten free che svolgono azioni tonificanti ed emollienti, proteggono ed esaltano il colore.



## **CON 8 ESTRATTI VEGETALI BIOLOGICI**



## **CONSISTENZA GEL**

Una formulazione in gel più facile da mescolare e applicare.



## **FINO A 2 APPLICAZIONI E 30 NUANCE DA MIXARE**

Colorante e rivelatore sono contenuti in due flaconi richiudibili e multiuso che permettono di utilizzare solo il prodotto necessario e di conservarlo per applicazioni successive. Scegliendo un solo colore o miscelando più nuance si può creare un look unico e naturale.



## **ATTENZIONE PER L'AMBIENTE**

Il packaging di Herbatint è realizzato con carta FSC e i flaconi richiudibili e multiuso consentono di evitare inutili sprechi.



**Contatto redazione:**  
**Farmacia News**  
**Gruppo Editoriale Tecniche Nuove SpA**  
via Eritrea, 21 - 20157 Milano  
Tel. +39 02.39090.1  
[www.tecnichenuove.com](http://www.tecnichenuove.com)  
[www.farmacianews.it](http://www.farmacianews.it)

**Contatto sponsor progetto educativo:**  
**Herbatint - Antica Erboristeria SpA**  
**Società Benefit**  
SR 313 Km 2.8 - 02032 Fara in Sabina (Rieti)  
Tel. +39 06.8541940  
[it.herbatint.com](http://it.herbatint.com)  
[herbatint@bierba.it](mailto:herbatint@bierba.it)



le MONOGRAFIE di **Farmacia**  
**news**